

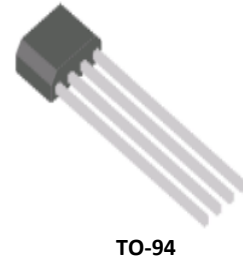
## 可编程线性霍尔传感器

### 产品简述

MS1820 是一款可编程线性霍尔传感器，输出为与电源无关的模拟输出。可以应用于磁场测量，电流测量以及机械运动检测等，也可以用来测量精准的角度或者距离。主要的特性比如磁场范围，灵敏度，失调电压以及温度系数都可以在一个非易失的存储单元进行编程。MS1820 提供了一个客户数据寄存器来存储一些产品信息（比如产品系列数据）。

该传感器包括一个温度补偿的霍尔单元，斩波模块，一个 AD 转换器，DSP，一个具有重写及锁定功能的 EEPROM，一系列为编程设计的模块，一个比例型线性输出以及一些保护电路。内部 DSP 能够补偿模拟失调，温度改变，机械压力，从而获得高的性能。

MS1820 可以通过电源电压来进行编程。不需要额外的编程脚。可以简单的采用 2 点法来校准输出信号对输入信号的响应。可以让客户对每个传感器进行单独调整。这样可以优化磁极和机械方面的特性。另外，通过调整灵敏度的一阶和二阶温度系数，霍尔芯片的温度补偿适用于大部分磁性材料。这样在整个工作温度范围内芯片都能保持很高的精度。



TO-94

### 主要特点

- 正比于磁场大小的模拟输出，输出电压不受电源影响
- 多种磁特性参数可编程，温度补偿，失调电压补偿
- 连续测量范围从 $\pm 20\text{mT}$  到 $\pm 160\text{mT}$
- 温度特性可编程，可匹配所有常见的磁性材料
- 通过供电电源编程，提供 EEPROM 锁定功能
- 工作电压 4.5V 到 5.5V，轨到轨输出，带宽 20kHz

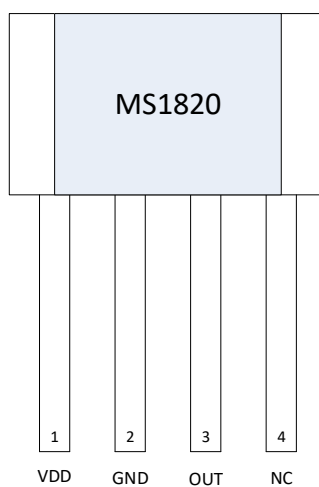
### 应用

- 线性位置测量
- 角度传感器
- 距离测量
- 磁场和电流测量

### 产品规格分类

产品	封装形式	丝印名称
MS1820	TO-94	MS1820

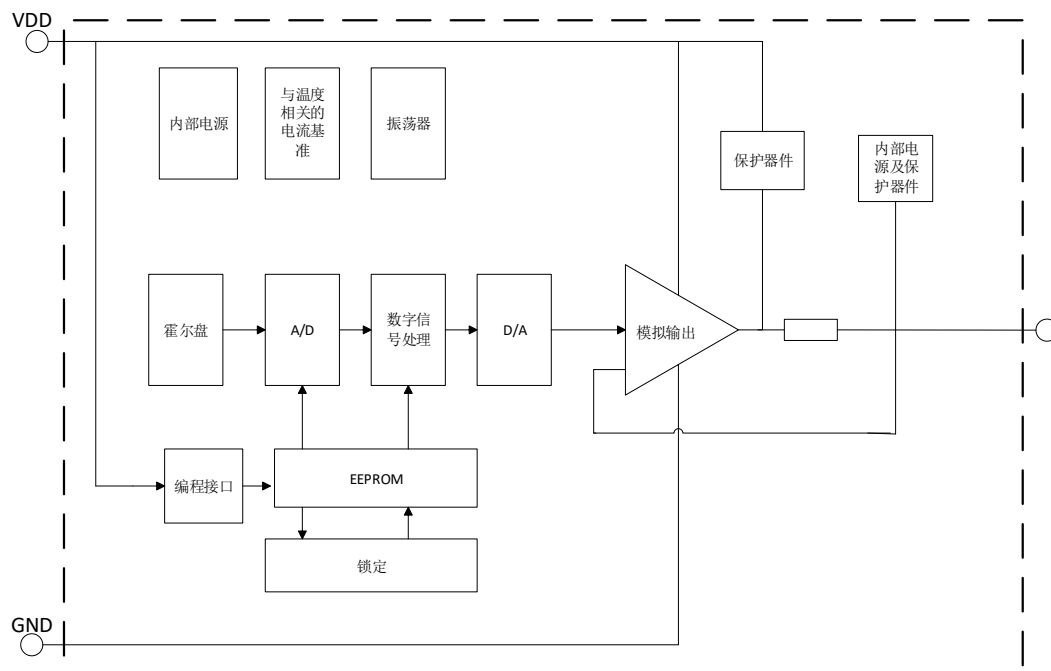
## 管脚图



## 管脚说明

管脚编号	管脚名称	管脚属性	管脚描述
1	VDD	-	电源
2	GND	-	地
3	OUT	O	输出
4	NC	-	悬空，内部接地

## 内部框图



## 极限参数

芯片使用中，任何超过极限参数的应用方式会对器件造成永久的损坏，芯片长时间处于极限工作状态可能会影响器件的可靠性。极限参数只是由一系列极端测试得出，并不代表芯片可以正常工作在此极限条件下。

参数	符号	额定值	单位
供电电压	VDD	-0.5 ~ 15.5	V
输出电压	VOUT	-0.5 ~ 15.5	V
工作温度	T <sub>A</sub>	-40 ~ 125	°C
存储温度	T <sub>stg</sub>	-40 ~ 170	°C
输出电流	I <sub>OUT</sub>	±5	mA
ESD	VESD	5	kV

## 推荐工作条件

参数	符号	额定值	单位
供电电压	VDD	4.5 ~ 5.5	V
输出电流	I <sub>OUT</sub>	±1	mA
负载电阻	R <sub>L</sub>	10	kΩ
负载电容	C <sub>L</sub>	<47	nF
编程次数	N <sub>PRG</sub>	<100	-

## 电气参数

若无特别说明，环境温度 $T_A = 25^{\circ}\text{C} \pm 2^{\circ}\text{C}$

## 电源参数

参数	符号	测试条件	最小值	典型值	最大值	单位
供电电压	VDD	正常工作	4.5		5.5	V
供电电压	VDD	进入编程模式电压	5.7		6	V
工作电流	I <sub>SUP</sub>	VDD=5V	-	6.5	10	mA
上电电压	V <sub>PORLH</sub>	从低压到高压	3.9	4.35	4.5	V
掉电电压	V <sub>PORHL</sub>	从高压到低压	3.8	4.2	4.4	V
电源开关迟滞	V <sub>PORHYS</sub>		0.1	0.175	0.3	V

## 输出特性

参数	符号	测试条件	最小值	典型值	最大值	单位
分辨率		-		10		bit
D/A 转换非线性误差	INL	VDD 的百分比	-1.0		1.0	%
输出比例非线性误差	E <sub>R</sub>	V <sub>OUT</sub> /VDD	-1.0		1.0	%
高电平输出电压	V <sub>OH</sub>	VDD=5V, I <sub>OUT</sub> =±1mA	4.7	4.9		V
低电平输出电压	V <sub>OL</sub>	VDD=5V, I <sub>OUT</sub> =±1mA		0.1	0.3	V
输出响应时间	t <sub>ro</sub>	C <sub>L</sub> =10nF, 输出从 10%到 90%, 磁场从 0 到最大量程		0.05	0.1	ms
上电启动时间	t <sub>POD</sub>	C <sub>L</sub> =10nF		1	1.5	ms
带宽	BW	交变磁场小于 10mT	-	20	-	kHz
输出电阻	R <sub>OUT</sub>			60		Ω

## 磁特性参数

参数	符号	测试条件	最小值	典型值	最大值	单位
灵敏度漂移	$\Delta SENSE$	$T_J=25^{\circ}\text{C}$	-	$\pm 2$		%
失调电压漂移	$\Delta OFFSET$	$B=0, \text{Range}=20\text{mT},$ $\text{Sense}=100\text{mV/mT}$	-300		300	$\mu\text{T}$
磁场范围	RANGE		$\pm 20$		$\pm 160$	mT
灵敏度	Sense		10		110	mV/mT
灵敏度修调步长	$\Delta \text{sense}_{tr}$		0.3		1	mV/mT
失调电压修调步长	$\Delta \text{offset}_{tr}$	OLAN=0 OLAN=1	$\pm 2.5$ $\pm 10$		$\pm 312$ $\pm 1250$	mV

注：目前出厂设置磁特性参数为固定值，电源电压5V，输出0磁场电压 $2.5 \pm 0.01\text{V}$ ；灵敏度设置为5mV/Gauss及10mV/Gauss两种规格。

## 灵敏度漂移特性

参数	符号	测试条件	最小值	典型值	最大值	单位
灵敏度	Sense	VCC=5V		50 100		mV/mT
0 磁场电压	$V_o$	VCC=5V	2.49	2.5	2.51	V
灵敏度漂移	$\Delta SENSE$	VCC=5V, $-40^{\circ}\text{C}$ 到 $160^{\circ}\text{C}$ 全温度范围	-6		6	%

## 功能描述

### 基本功能

MS1820 能够提供一个输出电压，正比于通过霍尔盘的磁通量，并且与电源电压无关。

当外界磁场通过芯片封装体时，霍尔盘会产生一个霍尔电压。这个电压同时对南北极磁场敏感。芯片将这个电压转化为一个数字量，再经过 EEPROM 进行数字信号处理，然后通过一个 D/A 转换器将数字量转化为模拟量，最终通过一个缓冲放大器产生轨到轨输出。内部集成的温度系数补偿以及失调电压补偿保证了整个系统在整个温度范围内都能够工作在最佳状态。这个芯片也能够减小由于封装的机械应力造成的失调漂移。另外，在芯片的电源脚也具备过压和欠压保护功能。

MS1820 还具备错误检测功能：累加器或者乘法器数据溢出，A/D 转换数据溢出，过温。当出现这些错误时，输出会被强行拉到低电位。

DSP 中的参数设置存储在 EEPROM 寄存器里，测量数据可通过输出 16 位寄存器读出，这些寄存器只可读，并且在系统校准时需要用到。16 位寄存器中只有 10 位是有效位，数字输出范围从-512 到 511。

### EEPROM 寄存器

EEPROM 寄存器	参数	数据位	功能描述
客户寄存器	Sensitivity	8	磁场灵敏度
	Offset	8	磁场失调电压
	LOCK	1	客户 EEPROM 锁定
	OALN	1	失调电压范围调节选择
	TCSQ	5	二阶温度系数
	TC	5	一阶温度系数
	MRANGE	3	磁场范围

#### 1. 灵敏度

灵敏度数据位可用来设置数字信号处理模块中的乘法器系数。这个值可以通过 8 位寄存器设置，失调范围-2 到 2。该灵敏度系数可以按步长 0.0156 改变。

#### 2. 失调电压

Offset 数据位可用来设置数字信号处理模块中的加法器系数。Offset 是指在没有加入外界磁场的时候( $B=0$ )输出的信号。客户可以通过设置 OALN 位寄存器来进行失调电压调节范围的选择，当 OALN 设置为 1 时，OFFSET 可调范围为电源电压的-25%到 25%；当 OALN 设置为 0 时，OFFSET 可调范围为电源电压的-6.25%到 6.25%。这个值可以通过 8 位寄存器设置。

### 3. 磁场范围

MRANGE 用来修调 A/D 转换器的磁场范围。可通过 3 位寄存器设置。设置值对应的磁场范围如下表:

磁场范围	设置值
±20mT	0
±40mT	1
±60mT	2
±80mT	3
±100mT	4
±120mT	5
±140mT	6
±160mT	7

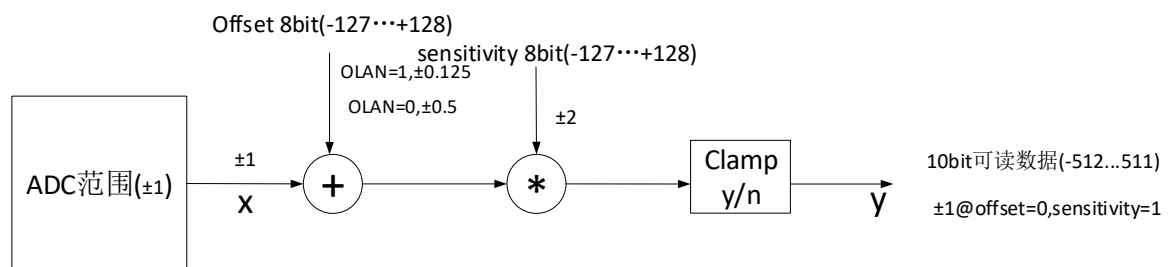
### 4. TC 和 TCSQ

TC 用来修调一阶温度系数, TCSQ 用来修调二阶温度系数。分别可通过 5 位寄存器设置。

### 5. LOCK

LOCK 位为 EEPROM 锁定位, 可通过一位寄存器设置, 当这位设置为 1 时, 其他客户编程位将连同 LOCK 位一起被锁住, 客户无法重新设置。

### 6. 信号流



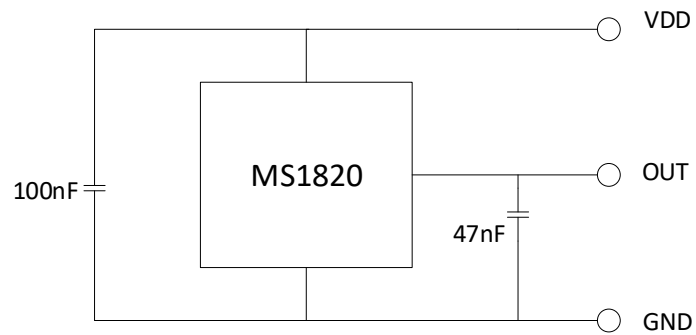
上图为 MS1820 的信号处理路径及过程。整个过程的传输函数:

$$Y = \text{sensitivity} * (X - \text{OFFSET})$$



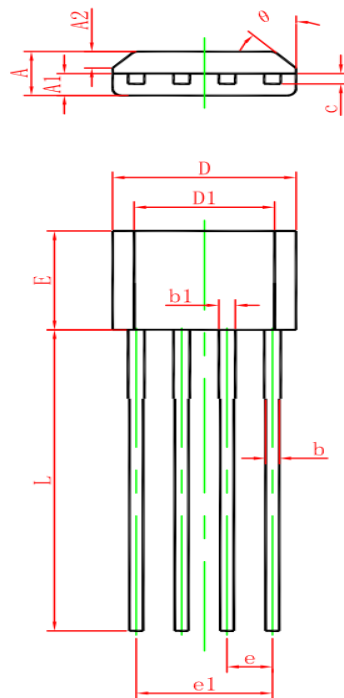
## 典型应用图

MS1820 典型的应用如下图所示：



# 封装外形图

TO-94



符号	尺寸 (毫米)		尺寸 (英寸)	
	最小	最大	最小	最大
A	1.400	1.800	0.055	0.071
A1	0.700	0.900	0.028	0.035
A2	0.500	0.700	0.020	0.028
b	0.360	0.500	0.014	0.020
b1	0.380	0.550	0.015	0.022
c	0.360	0.510	0.014	0.020
D	4.980	5.280	0.196	0.208
D1	3.780	4.080	0.149	0.161
E	3.450	3.750	0.136	0.148
e	1.270 TYP		0.050 TYP	
E1	3.710	3.910	0.146	0.154
L	14.900	15.300	0.587	0.602
θ	45° TYP		45° TYP	

## 印章与包装规范

## 1. 印章内容介绍

MS1820

XXXX

产品型号：MS1820

生产批号：XXXX

## 2. 印章规范要求

采用激光打印，整体居中且采用 Arial 字体。

## 3. 包装规范说明

型号	封装形式	只/袋	袋/盒	只/盒	盒/箱	只/箱
MS1820	TO-94	1000	10	10000	10	100000

## 声明

- 瑞盟保留说明书的更改权，恕不另行通知！客户在下单前应获取最新版本资料，并验证相关信息是否完整。
- 在使用瑞盟产品进行系统设计和整机制造时，买方有责任遵守安全标准并采取相应的安全措施，以避免潜在失败风险可能造成的人身伤害或财产损失！
- 产品提升永无止境，本公司将竭诚为客户提供更优秀的产品！



### MOS电路操作注意事项

静电在很多地方都会产生，采取下面的预防措施，可以有效防止 MOS 电路由于受静电放电的影响而引起的损坏：

- 1、操作人员要通过防静电腕带接地。
- 2、设备外壳必须接地。
- 3、装配过程中使用的工具必须接地。
- 4、必须采用导体包装或抗静电材料包装或运输。



+86-571-89966911



杭州市滨江区伟业路 1 号  
高新软件园 9 号楼 701 室



[http:// www.relmon.com](http://www.relmon.com)